

**Публичный доклад
Тамбовского областного государственного бюджетного учреждения
«Центр по оказанию психолого-педагогических услуг «Планета любви»
за 2014 год**

Введение.

Публичный доклад – это важное средство обеспечения информационной открытости, прозрачности деятельности учреждения.

Публичный доклад Тамбовского областного государственного бюджетного учреждения «Центр по оказанию психолого-педагогических услуг «Планета любви» за 2014 год обсуждается на совещании, размещается на сайте учреждения, содержит информацию для организации общественной оценки деятельности Центра, для расширения круга социальных партнеров, повышения эффективности их деятельности в интересах учреждения.

Публичный доклад содержит отчет о выполнении государственного задания на оказанные услуги, информацию об организации коррекционно-развивающего процесса, о результатах деятельности, о ресурсном обеспечении учреждения, о проблемах и перспективах развития Центра.

Публичный доклад адресуется учредителю, родительской общественности, педагогам, обучающимся, органам местного самоуправления.

Усилия Центра направлены на создание оптимальных условий для получения гражданами качественных психолого-педагогических услуг.

Ценностные приоритеты развития Центра

- Создать механизм самопроектирования дальнейшей жизнедеятельности Центра.
- Оптимизировать систему социального и психологического сопровождения детей, детей-инвалидов, детей с ОВЗ, детей-сирот, подростков, постинтернатных выпускников, родителей.
- Ввести систему платных услуг в Центре для улучшения реализации целей развития учреждения.
- Оптимизировать систему дидактического и материально-технического обеспечения.
- Создать постоянно действующую систему информирования коллектива Центра о современных достижениях, передовом опыте и об опыте создания и использования новых методов работы.
- Оптимизировать систему внешних связей Центра.

Социальная миссия Центра

- удовлетворение потребностей оказанных услуг жителей г.Кирсанова, Кирсановского района и близлежащих районов;
- воспитание на основе базовых ценностей Центра и всех субъектов, свободно осуществляющих свой жизненный

выбор личностей, адаптивных к любым изменениям в окружающей среде (социальной, природной), адекватно оценивающих свои способности и возможности в социальной и профессиональной жизни, стремящихся к вершинам жизненного успеха, в том числе профессионального, с целью их социальной и личностной реализации.

- формирование социально успешной личности (в семье, и среди сверстников), на основе выявления каждым субъектом своих уникальных смыслов жизнедеятельности и развития.

Базовые ценности Центра

- обеспечение прав и свобод личности;
- выполнение Конвенции о правах ребенка;
- формирование толерантности, ориентация на солидарность и сотрудничество с представителями различных культур;
- ориентация на семью, здоровье, образование, труд как основы жизнедеятельности.

Ценности, на которых уже сегодня основана и будет основываться в дальнейшем деятельность Центра:

- доверие и уважение друг к другу детей, педагогов, родителей;
- стремление к высокой психологической комфортности для граждан и работников;
- атмосфера свободы творчества, способствующая творческому развитию детей;
- стремление к обеспечению социальной адаптации детей, подростков.

Общая характеристика учреждения

Тамбовское областное государственное бюджетное учреждение «Центр по оказанию психолого-педагогических услуг «Планета любви».

Устав согласован с комитетом по управлению имуществом области, приказ № 1041 от 15.12.2011г.; утверждён постановлением администрации области № 24 от «17» января 2012 года.

Учредителем и собственником Центра является Тамбовская область. Функции и полномочия учредителя Центра выполняет управление образования и науки области.

Свидетельство о государственной регистрации юридического лица, серия 68 № 001566983 от 07.02.2012 года за основным государственным регистрационным номером 1126824000049.

Свидетельство о государственной регистрации права (на имущество, серия, номер, дата, кем выдано):

- 68-АБ № 504497, дата выдачи: 23.08.2012г., Управление Федеральной службы государственной регистрации, кадастра и картографии по Тамбовской области;

- 68-АБ № 504498, дата выдачи: 23.08.2012г., Управление Федеральной службы государственной регистрации, кадастра и картографии по Тамбовской области.

Свидетельство о постановке на учёт Российской организации в налоговом органе по месту её нахождения, серия 68 № 001362799 поставлено на учёт 07 февраля 2012г.,

- **ИНН** 6824004830;
- **КПП** 682401001;
- **ОГРН** 1126824000049

Расчётный счёт учреждения: 40601810068501000001

Адрес учреждения: *юридический, фактический, телефон:* 393360, Тамбовская область, г. Кирсанов, улица Площадь Революции, дом 1. Телефоны: 8(47537) 3-40-06; 3-50-29.

Центр осуществляет свою деятельность с понедельника по пятницу с 8.00ч.-17.00ч.

Формы деятельности.

Психолого-педагогическое сопровождение и поддержка постинтернатных выпускников, семей находящихся в социально-опасном положении, замещающих семей, а также коррекционно-развивающая деятельность учителя-логопеда, учителя-дефектолога, педагога-психолога, инструктора по физической культуре, педагога дополнительного образования в нашем Центре представляет собой целостную систему, исполняющую диагностическую, коррекционно-развивающую и профилактическую функцию.

Краткая история учреждения, традиции

В построенном 1963 году здании располагалось общежитие школы-интерната, с 21 марта 2012 года на территории этого здания функционирует ТОГБУ «Центр по оказанию психолого-педагогических услуг «Планета любви».

Сложившиеся традиции Центра:

- спортивно-оздоровительные мероприятия;
- празднование 1 июня Дня защиты детей;
- День семьи;
- Мероприятие, посвящённое Дню инвалидов;
- Новогоднее представление;
- семинары, лектории для родителей.

Направления деятельности Служб:

Диагностика

Качественная диагностика причин возникновения проблем в обучении, общении, поведении, отклонений в развитии детей и подростков.

Консультация

Консультативная помощь:

- подросткам и старшеклассникам: по проблемам возраста, личностного и профессионального самоопределения;
- родителям (опекунам) по вопросам отклоняющегося поведения детей, нарушения развития по проблемам детско-родительских отношений;
- консультативная помощь детям, оставшимся без попечения родителей и оказавшимся в сложной жизненной ситуации;
- педагогам по вопросам оказания оптимальной помощи детям с трудностями в развитии ;
- гражданам, обратившимся с волнующими их проблемами по «Телефону Доверия»

Коррекция

Коррекционная помощь детям с различными отклонениями в развитии психических функций, с нарушениями слуха, речи, опорно-двигательного аппарата, с трудностями в обучении, общении, поведении (в групповой и индивидуальной форме).

Основные виды коррекции: психологическая; педагогическая; логопедическая.

Динамическое наблюдение за реализацией программ индивидуального сопровождения ребенка.

Научно-методическое и просветительское направление

Организация и проведение семинаров, практикумов для специалистов ОУ по актуальным проблемам психолого-педагогического сопровождения;

Разработка и реализация программ, проектов, методических рекомендаций, содействующих решению социально-психологических проблем ребенка и семьи.

Дополнительное образование кружки на базе Центра («Мир фантазии», занятия в тренажерном зале).

Достижения учреждения.

–Специалисты службы психолого-педагогической поддержки семей с детьми-инвалидами, детьми с ограниченными возможностями здоровья подготовили детей- инвалидов для участия в III областном фестивале творчества «На крыльях мечты!» для лиц с ограниченными возможностями здоровья в г.Котовске. Стали дипломантами фестиваля и завоевали 2

диплома I степени;

–Диплом за участие в областном детском творческом конкурсе декоративно-прикладного искусства «Золотое время», под руководством педагога дополнительного образования Даньковой Н.Н..

–II призовое место в областном конкурсе декоративно-прикладного искусства « Ну и ёлка! Просто диво!» воспитанница клуба «Мир фантазии»; - Почётную

грамоту за организацию участия детей в рамках областной природоохранной акции «Украсть живую ёлку 2014» получил педагог дополнительного образования; - Опубликована статья

«Организация условий успешной социализации ребёнка с ОВЗ в обществе» учителя- дефектолога И.С. в сборнике материалов VII общероссийской научной конференции : «Социализация детей с ОВЗ: опыт, проблемы, инновации».

Состав клиентов в учреждении

В 2014 году расширилась зона обслуживания граждан Умётского и Гавриловского районов. За отчётный период охват населения г.Кирсанова, Кирсановского района, Умётского района и Гавриловского района деятельностью специалистов Центра составил **2384** граждан.

Сопровождение граждан выше указанных категорий осуществляется не только на базе учреждения, но и в 9 консультационных пунктах, организованных на базах образовательных учреждений.



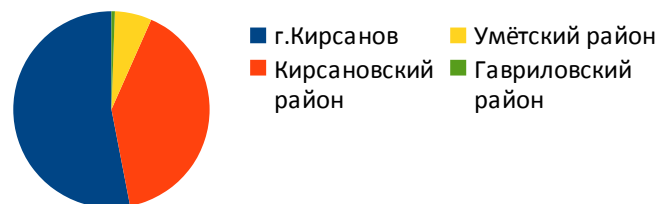
Анализируя диаграмму из которой видно, что охват количества граждан в 2014 году увеличился на 239 человек .

Год	Охват граждан			
	Всего граждан	В учреждениях	В консультационных пунктах	Взаимодействие с учреждениями по запросу
2014 год	2384 человек	736 человек	1183 человека	465 человек
2013 год	2145 человек	425 человек	1720 человек	
2012 год	707 человек	396 человек	311 человек	

Охват граждан специалистами Центра по территориям за 2014 год



Охват граждан по территориям за 2013 год



Охват граждан по территориям за 2012 год



Из диаграммы 2014 года видно, что в основном посещают Центр жители г. Кирсанова, увеличилось количество граждан Гавриловского района в сравнении с прошлым 2013 годом, а так же было обращение из Инжавино.

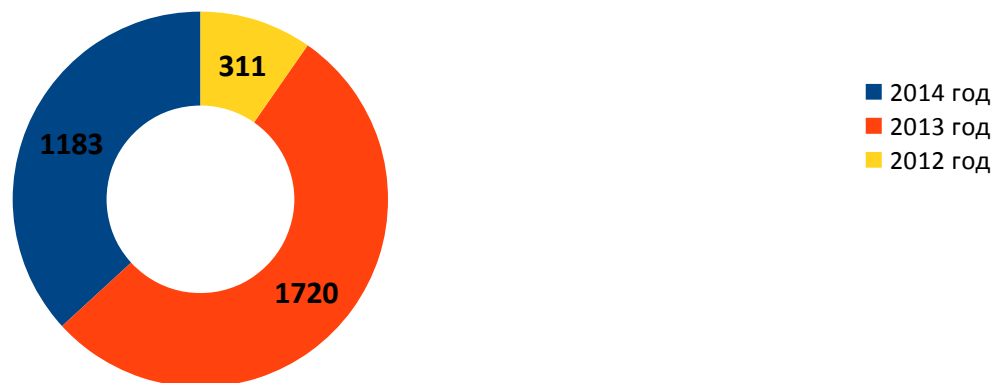
Количество граждан получившие услуги Центра по направлениям

<i>№</i>	<i>Направление деятельности Центра</i>	<i>Количество граждан охваченных в 2012 году</i>	<i>Количество граждан охваченных в 2013 году</i>	<i>Количество граждан охваченных в 2014 году</i>
Работа в Центре				
1	Служба психолого-педагогической поддержки семей с детьми-инвалидами, детьми с ограниченными возможностями здоровья	114	141	354
	- дети-инвалиды	31	16	19
	- дети с ОВЗ	40	66	80
	- домашнее визитирование детей-инвалидов	13	13	16
	- работа с детьми по запросам родителей	30	46	34
	- первичное обращение в службу (консультации, рекомендации, постановка на очередь)			76

	- количество родителей включенных в коррекционный процесс			129	
2	Служба постинтернатного сопровождения детей-сирот, детей, оставшихся без попечения родителей, и лиц из их числа	35	47	56	
3	Служба сопровождения подростков, склонных к правонарушениям, совершивших правонарушения и преступления, а также детей с алкогольной и наркотической зависимостями	31	35	90	
	Количество подростков сопровождаемых службой	- работа с подростками по направлениям ПДН	24	32	30
		- работа с подростками по запросам родителей	7	3	15
	- количество родителей включенных в коррекционный процесс			45	
4	Служба по сопровождению замещающих семей	80	83	97	
	- кандидаты прошедшие обучение	10	14	9	
	- опекаемые семьи	61	57	72	
	- приёмные семьи	9	12	16	
5	Служба по профилактике семейного неблагополучия и социального сиротства	33	35	47	
	- открытых случаев в 2014 году			27	
	- перешедших случаев с 2013 года			1	
	- стоящие на контроле (семьи СОП)			20	
6	Дополнительное образование	103	84	92	
ИТОГО:		396	425	736	

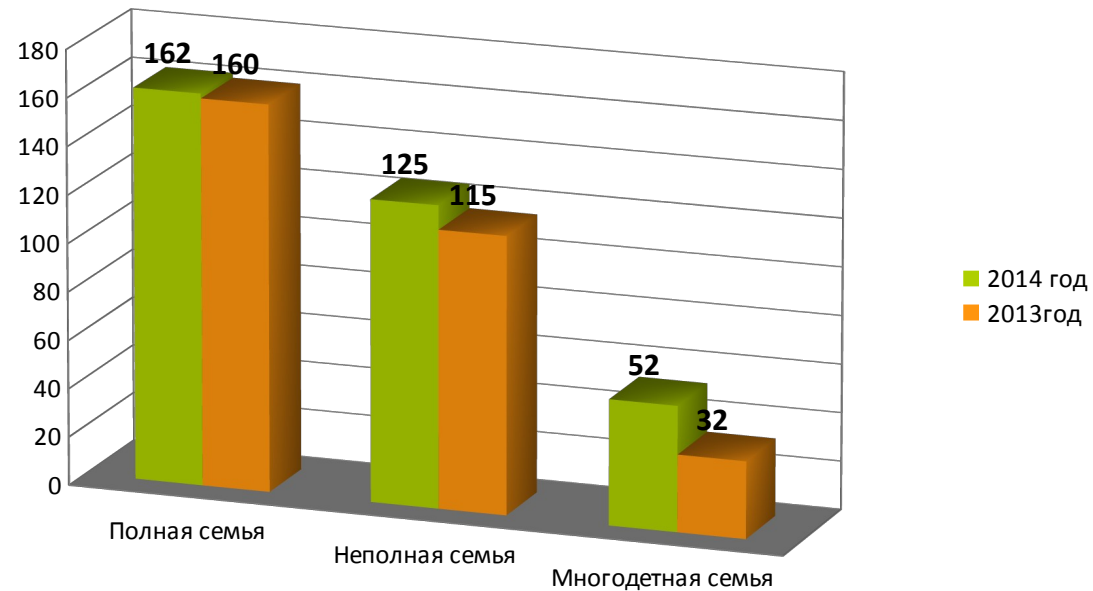
В 2014 году активно велась работа в консультационных пунктах организованных на базе образовательных учреждений города Кирсанова, Кирсановского и Умётского районов. Количество охваченного населения мероприятиями (занятиями) составило 1183 человек.

Количество охваченного населения мероприятиями в консультационных пунктах



Из диаграммы видно, что в 2014 году количество охваченного населения мероприятиями в консультационных пунктах уменьшился на 563 человека в сравнении с 2013 годом, мотивация снижения такова, что родители отдают предпочтение индивидуальным занятиям с отдельными специалистами на базе Центра.

Социальный статус семей детей находящихся на сопровождении в службах Центра



Из диаграммы видно, что большую часть составляют полные семьи.

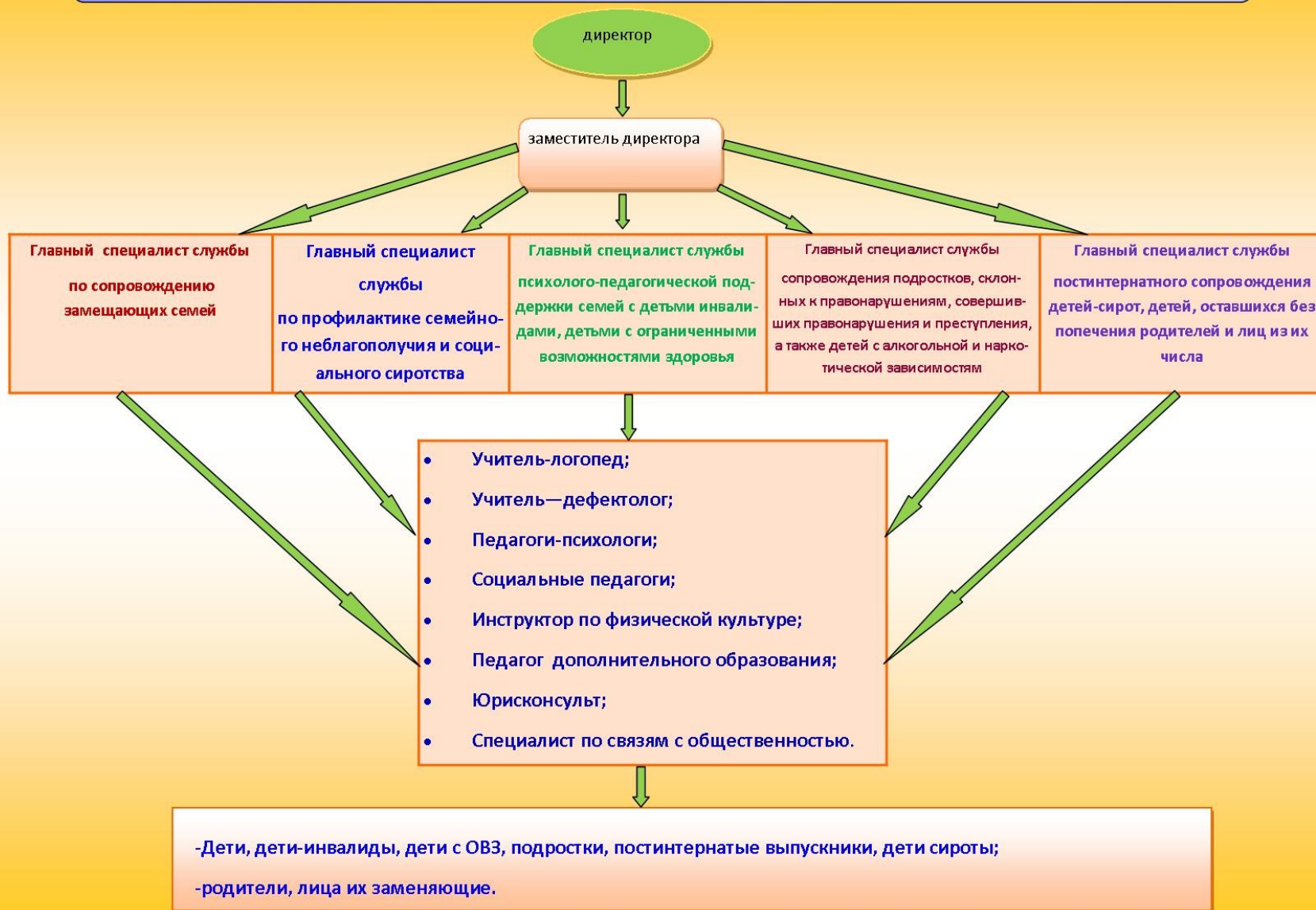
Структура управления Центра

Управление Центром осуществляется в соответствии с законодательством Российской Федерации, Тамбовской области и настоящим Уставом.

Центр самостоятельно формирует свою структуру.

Сведения о составе административных и рабочих кадров:

Организационная структура ТОГБУ «Центр по оказанию психолого-педагогических услуг»



– Сведения об администрации

Должность	Ф.И.О.
Директор	Смородина Татьяна Александровна
Заместители директора	Пустотина Галина Анатольевна
Главный бухгалтер	Морозова Елена Александровна

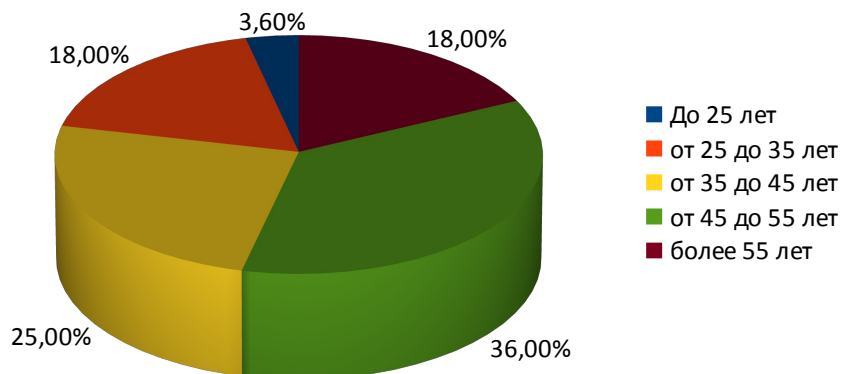
– Сведения о работниках (включая административных и других работников)

Показатель		Количество	% от общей численности
1		2	3
Всего работников		28	
Укомплектованность штата работниками (%)		94,90%	
–из них внешних совместителей		2	0,10%
Наличие вакансий (указать должности)		- связь с общественностью (0,25 ставки); - специалист по работе со случаям и замещающими семьями (1 ставка).	4,00%
Образовательный уровень работников	Высшее образование	25	89,30%
	н/высшее образование	-	-
	Среднее, профессиональное образование	5	18,00%
	Неполное среднее		
Структура коллектива по должности	Главные специалисты	5	18,00%
	Учитель-дефектолог	1	3,60%
	Учитель-логопед	2	7,10%
	Педагог-психолог	3	10,70%

м (без учёта администрации)	Социальный педагог	3	10,70%
	Инструктор по физической культуре	1	3,60%
	Педагог дополнительного образования	1	3,60%
	Юрисконсульт	1	3,60%
	Специалист по связям с общественностью	1	3,60%
	Электроник	1	3,60%
	Рабочий по комплексному обслуживанию здания	1	3,60%
	Уборщик служебных помещений	1	3,60%
	сторож-вахтёр	1	3,60%
	Водитель	1	3,60%
Имеют учёную степень		0	0
Имеют государственные и ведомственные награды, почётные звания (без учёта совместителей)		1	3,60%

Возрастной состав работников

До 25 лет — 1ч. (3,6%)
от 25 до 35 лет — 5ч. (18%)
от 35 до 45 лет - 7ч. (25%)
от 45 до 55 лет — 10ч. (36%)
более 55 лет — 5ч. (18%)



Средний возраст работников составляет 43 года.

Нормативное обеспечение управления учреждения

Нормативное и правовое обеспечение развития Центра направлено на формирование единой, целостной нормативной и правовой базы для создания, функционирования и развития учреждения. В Центре разработаны положения о Службе психолого-педагогической поддержки семей с детьми-инвалидами, детьми с ограниченными возможностями здоровья; о Службе постинтернатного сопровождения детей-сирот, детей, оставшихся без попечения родителей, и лиц из их числа; о Службе сопровождения подростков, склонных к правонарушениям, совершивших правонарушения и преступления, а также детей с алкогольной и наркотической зависимостями; о Службе по сопровождению замещающих семей; о Службе по профилактике семейного неблагополучия и социального сиротства; о консультационном пункте, о сайте Центра и т. д.

Условия осуществления деятельности Центра (Материально-техническая база)

ТОГБУ «Центр по оказанию психолого-педагогических услуг «Планета любви» располагается на первом этаже трёхэтажного здания. Общая площадь здания составляет 442,1 кв.м. Имеется гараж площадью 81,1 кв.м и собственный транспорт марки ГАЗ-322132-414 на 13 посадочных мест.

Материальная база Центра позволяет обеспечить комфортные условия для занятий с детьми, детьми-инвалидами, детьми с ОВЗ, подростками, постинтернатными выпускниками, замещающими семьями, семьями находящиеся в трудной жизненной ситуации. Для осуществления деятельности в Центре имеются: кабинет Службы психолого-педагогической поддержки семей с детьми-инвалидами, детьми с ограниченными возможностями здоровья, кабинет Службы постинтернатного сопровождения детей-сирот, детей, оставшихся без попечения родителей, и лиц из их числа, кабинет Службы сопровождения подростков, склонных к правонарушениям, совершивших правонарушения и преступления, а также детей с алкогольной и наркотической зависимостями, кабинет Службы по сопровождению замещающих семей, кабинет Службы по профилактике семейного неблагополучия и социального сиротства оснащенные корпусной мебелью, также оборудованы кабинеты специального назначения для индивидуальной и групповой работы: комната психологической разгрузки оборудована телевизором LCD, домашним кинотеатром, мягкой мебелью, музыкальным центром, DVD, компьютер, мультимедийный проектор, экран-тренога, жар-птица; спортивно-тренажерный зал в котором расположены 8 тренажёров (вело-тренажёр, электро-беговая дорожка, массажёр, силомер, деревянный комплекс с горкой и перекладиной, тренажёр для детей-инвалидов «Бегущий по волнам», батут с ручкой, мягкий модуль, 6 мячей прыгунков и т. д.); конференц-зал с компьютерами, телевизором, музыкальным центром,

флипчартом; 2 логопедических кабинета; лекотека с материалами по системе М.Монтессори, различными развивающими играми, музыкальные инструменты,, настольные игры, наборы детского творчества, комплект по развитию мелкой моторики, песочная терапия, сухой бассейн, телевизор, ноутбук, мультимедийный проектор, DVD, мягкая мебель и т. д.; сенсорная комната оборудована пузырьковой панелью, современной аудиовизуальной техникой, релаксационными креслами, генератором лёгкого дыма, зеркальным шаром, мини-сауна «Кедровая бочка».

Книжный фонд Центра составляет 2 820 экземпляров, состоит из методической, учебной, справочной литературы.

Видеотека состоит из 48 дисков (детские фильмы, мультфильмы, документальные фильмы, обучающие программы, релаксационная музыка).

Концепция деятельности Центра основана на идее сохранения здоровья детей и сотрудников, которая реализуется по следующим направлениям:

- создание здоровьесберегающего пространства Центра;
- обеспечение безопасности детей и сотрудников;

Большое внимание в Центре уделяется обеспечению комплексной безопасности.

Объектом этой деятельности являются:

- охрана труда
- правила техники безопасности
- пожарная безопасность
- меры по предупреждению террористических актов.

Постоянно совершенствуется безопасная среда пребывания всех граждан в учреждении. Центр располагает:

- охранным комплексом «GUARD CCU 6225 S»;
- противопожарной и речевой сигнализацией;
- кнопкой тревожной сигнализации;
- видеонаблюдением

Финансовое обеспечение.

Центр является юридическим лицом, самостоятельно осуществляет финансово-хозяйственную деятельность, имеет свои расчетные счета в учреждениях банков.

Учреждение финансируется из регионального бюджета. Из этого бюджета финансируется оплата коммунальных услуг, зарплата и начисления на нее, а так же компенсация на приобретение книгоиздательской продукции, и расходы на

хозяйственные нужды и на приобретение основных средств.

Финансирование производится в полном объеме.

Спонсорская помощь осуществлялась в денежном эквиваленте на расчётный счёт учреждения размером 4500 рублей и в виде сувениров и сладких призов при проведении детских праздников и мероприятий.

Коррекционно-развивающая работа Центра

Коррекционно-развивающую работу в Центре ведут: педагоги-психологи, учителя-логопеды, учитель-дефектолог.

Индивидуальная и групповая коррекционно-развивающая работа с детьми осуществляется по траекторно-развивающим планам. Развивающая деятельность ориентирована на создание социально-психологических условий для целостного психического развития детей, а психокоррекционная – на решение в процессе такого развития конкретных проблем развития, поведения или психического самочувствия.

Педагогами-психологами проведено:

- 353 диагностики;
- 1018 индивидуальных занятий;
- 143 групповых занятий.

Педагогом-психологом Службы сопровождения подростков, склонных к правонарушениям, совершивших правонарушения и преступления, а также детей с алкогольной и наркотической зависимостями проводилась групповая и индивидуальная работа с подростками, стоящих на учете в ПДН, подростками обучающихся в общеобразовательных учреждениях, имеющих трудности в общении, поведении, с детьми, находящимися на сопровождении в службе постинтернатного сопровождения детей-сирот, детей оставшихся без попечения родителей.

С целью оказания помощи общеобразовательным учреждениям в организации и проведении работы, направленной на успешную адаптацию личности подростка в социуме, через комплекс профилактических мер по предупреждению возникновения девиантного поведения ведутся тренинги клуба «Диалог». По плану работы клуба педагогом-психологом были проведены следующие тренинги:

- Развитие представления о типах темперамента;
- Мир глазами агрессивного человека;
- Понятие группового давления;
- Знакомство с понятием конфликт и способами его разрешения;

- Развитие навыков вербальной и невербальной коммуникации;
- Развитие представления о взаимоотношениях полов;
- Знакомство с правовой ответственностью несовершеннолетних;
- Привитие правовых знаний об ответственности за групповые правонарушения;
- Как отказаться от предложенных наркотиков;
- Спротивление массовой рекламе;
- Выработка навыков, позволяющих отказаться от предложенных наркотиков;
- Толерантность- что это?.

Также в течение года проводилось психологическое консультирование на базе центра (654) и в консультационных пунктах (55):

- ▲ подростков по вопросам общения, девиантного поведения, первичной профилактики ПАВ;
- ▲ педагогов по осуществлению индивидуального подхода к учащимся, правонарушений среди несовершеннолетних;
- ▲ родителей по вопросам воспитания, развития детей, конфликтных ситуаций, межличностных взаимоотношений.

Консультационная работа

Количество консультаций на базе консультационных пунктов				Количество консультаций на базе Центра			
Дети	Родители	Педагоги	Общее количество	Дети	Родители	Педагоги	Общее количество
12	22	21	55	226	426	2	654

Также педагогами-психологами в течение 2014 года были проведены консультации 11 анонимных звонков по телефону доверия учреждения по следующим проблемам:

- межличностные отношения среди сверстников;
- разрешение конфликтов между детьми и родителями. Помощь психолога при проблемах переходного возраста и т. д.;
- чувство тревожности. Все время раздражительны;
 - переживание горя, потеря близкого человека.

На базе Центра и образовательных учреждений города Кирсанова и Кирсановского района было проведено три мероприятия посвящённые Международному дню детского телефона доверия, «Скажи телефону доверия -Да!» в сопровождении электронной презентации и раздаточным материалом (буклет), охвачено 141 человек (115 подростков, 26 родителей).

Большинство обращений родителей к психологу по поводу развития и воспитания детей младшего подросткового возраста, в связи с этим они сталкиваются с различными проблемами – эмоциональными нарушениями (замкнутость, тревожность, агрессивность, негативизм, низкая самооценка), коммуникативные трудности, низкая учебная мотивация, низкий уровень развития когнитивных процессов.

Анализ причин обращения родителей детей подросткового возраста, показал, что основные проблемы связаны с нарушением детско–родительских отношений, суицидальными наклонностями, аутоагрессией.

Психологические методы работы, применяемые на психокоррекционных развивающих занятиях:

- психогимнастика (М.А. Чистякова),
- комплексный игровой метод (элементы арт-терапии, имитационно-игровые методы),
- здоровьесберегающие технологии (дыхательные релаксационные техники, БОС),
- техники отдельных психокоррекционных направлений (когнитивно-поведенческие, экзистенциально-гуманистические, нервно-мышечная релаксация, техника визуализации),
- 1.социально-психологические (групповые дискуссии, брейнсторминг).

В процессе коррекционно-развивающих занятий с подростками проводился следующий вид работ:

- ▲ Аутотренинг;
- ▲ Сеансы релаксации;
- ▲ Ролевые игры;
- ▲ Занятия: «Выражаем гнев не причиняя вред другим»; «Учимся снимать напряжение»; «Упражнения для устранения тревожности, агрессивности, гиперактивности»; «Твой тип темперамента»;«Коррекция характера. Повышение самооценки»; «Стили поведения в конфликтных ситуациях»; «Знакомство с моральными качествами»; «Копилка достижений»; «Повышение самооценки»; «Способы разрешения конфликтов»;«Сочиним сказку про страх»;

«Превращение страшного в смешное»; «Агрессивное поведение и его последствия»; Коллаж- «Мои увлечения», «Знаменитые люди, носившие мое имя».

- ▲ Просмотр фильма: «Как распознать обман? Мимика и жесты человека», Я и другие;
- ▲ Песочная терапия;
- ▲ Упражнения для повышения самооценки- «Я- это я», «Я выбираю кем мне быть врагом или другом», «Я в будущем», «Могущество», «Генеральная уборка», «Клон», «Вселенная моего «Я», «Три способа сказать нет», «Портрет смелого человека», «Назови свои сильные стороны», «Многогранный образ «Я», «Две мои субличности».

В качестве **диагностических методов** в работе использовались:

- Диагностика индивидуальных особенностей детей (опросника Г.Айзенка, «Рисунок человека», «Несуществующее животное»);
- Диагностика личностного роста подростков (методика «Личностный рост подростка»);
- Диагностика сети социальных контактов детей (методика Р.Жиля, Лири);
- Диагностика семейных взаимоотношений (методика «Подростки о родителях» и «АСВ»);
- Диагностика степени выраженности агрессивности и враждебности у подростков («Арт-методика», «Кактус»);
- Диагностика ПАВ (Сталкер);
- Диагностика поведения в группе, особенностей общения и самооценки («Арт-методика», «Лесенка», «Мое день рождение»);
- Диагностика интересов и склонностей подростков (Карта интересов).

В консультационных пунктах были проведены следующие диагностические исследования: диагностика личностного роста подростков (методика «Личностный рост подростка»).

- диагностика состояния когнитивной сферы детей и подростков (нейропсихологическая и патопсихологическая диагностика, комплект диагностических материалов (Семаго М.М., Семаго Н.Я, тест Тулуз-Пьерона (в адаптации Ясюковой Л.А.);
- методики для исследования эмоционально-личностной сферы детей и подростков (тест фрустрации С.Розенцвейга, методика Люшера (в адаптации Собчик Л.Н., Hand-test (в адаптации Курбатовой Т. Н., Муляр О.И., опросник Кеттелла – HSPQ, методика «Многомерная оценка детской тревожности»

- МОДТ (Ромицына Е.Е.), проективная методика «Несуществующее животное», проективная методика «Моя семья» (в модификации Хоментausкаса), проективная методика «Рисуночный апперцептивный тест» (модификация Собчик Л. Н.), проективный тест детской тревожности «Выбери лицо» (Тэмлл Р., Дорки М., Амен В), тест ADOR «Подростки о родителях» (Вассерман Л.И., Горьковa И.А.), шкала самооценки САН (Самочувствие. Активность. Настроение.) (Доскин В.А., Лаврентьева Н.А.), модифицированный патохарактерологический диагностический опросник (Личко А.Е.);

- диагностика родителей или лиц их заменяющих («Опросник родительского отношения (Варга А.Я., Столин В.В.), Анализ семейных взаимоотношений» (Эйдемиллер Э. Г., Юстицкис В.), «Взаимодействие родитель - ребёнок» (Марковская И.Н.), тест «Семейная социогрaмма».

Логопедическая помощь

Идея комплексного подхода в системе логопедической помощи детям акцентируется на диагностических аспектах этой помощи. Коррекционная работа построена не как простая тренировка речевых умений и навыков, а как целостная система, которую можно назвать индивидуальной программой реабилитации ребёнка.

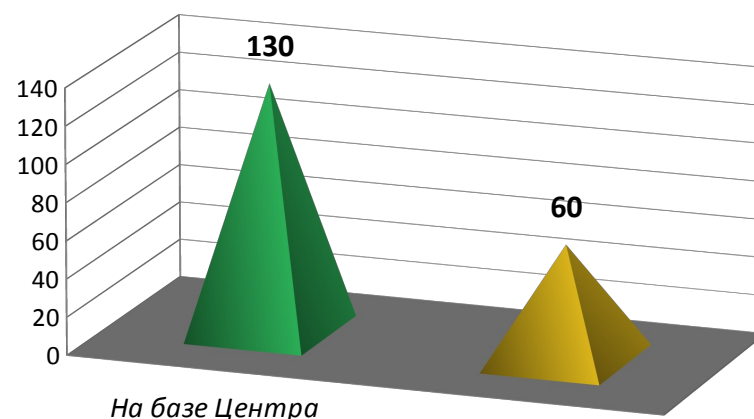
Логопед Центра проводит коррекционную работу с детьми и подростками согласно Программе Мазанова Е.В. «Работа по преодолению нарушений письма у младших школьников (нарушение языкового анализа и синтеза — ОНР; артикуляторно-акустическая дисграфия; оптическая дисграфия; аграмматическая дисграфия; акустическая дисграфия)», построенной на признаках, максимально дифференцирующих видах речевых нарушений, позволяющих логопеду квалифицировать дефект речи при разных формах аномального развития и осуществить логопедическое воздействие с опорой на принцип индивидуального подхода.

Согласно данной классификации можно выделить следующие виды речевой патологии у детей, обратившихся в Центр: заикание, дизартрия, алалия, ринолалия, дислалия, нарушение письма и чтения и др.

За отчетный период оказана коррекционная логопедическая и дефектологическая помощь 190 детям (на базе Центра 130 детям, в консультационных пунктах 60 детям).

Количество детей, получивших коррекционную помощь

Из выше указанных данных, видно, что логопеды и дефектолог сопровождают коррекционной работой большее количество детей на базе Центра, чем в консультационных пунктах.



С детьми с различной речевой патологией проведено:

	На базе Центра	В консультационных пунктах (на базе образовательных учреждений)	Итого:
- индивидуальных занятий	1603	469	2072
- групповых занятий	227	114	341
- выпущено детей с чистой речью и со значительным улучшением	50	6	56
- индивидуальных психодиагностических обследований	170	331	501
- консультаций с родителями и педагогами	758	125	883

Анализ показателей указывает на увеличение количества детей, имеющих сложную структуру дефекта и нуждающихся в коррекционной помощи специалистов разного профиля: психолога, логопеда, дефектолога.

При планировании коррекционно-развивающих мероприятий специалисты ориентируются на «зону ближайшего развития» каждого ребенка с учетом состояния его физического и психического здоровья, потенциальных возможностей и направленности интересов.

Коррекционная работа специалистов службы включает и консультирование детей, родителей и педагогов. В отчетный период проведены консультации на темы:

- *главным специалистом*

«Деятельность Центра, Службы и возможности получения психолого-педагогических и социально-правовых услуг клиентами».

«Причины, по которым ребенка необходимо представить на ОПМПК».

Оформление запроса на получение психолого-педагогической характеристики в центре на ребенка и др.

- *педагогом-психологом*

«Бесконфликтное поведение», «Особенности развития детей с ограниченными возможностями здоровья», «Возрастные особенности детей», «Развитие познавательных процессов у детей», «Консультирование по результатам психодиагностики», «Полорольное воспитание в семье».

- *учителем –логопедом*

«Почему ребенок говорит неправильно», «Как воспитать у ребенка навыки правильного произношения», «Роль родителей в формировании грамматически правильной речи у детей», «Нарушение звукопроизношения», «Развитие фонематического восприятия», «Связь устной речи с письменной», «Способы развития связной речи» «Пальчиковые упражнения» «Дыхательные упражнения при заикании» «Значимость медикаментозного сопровождения детей с нарушениями речи» «Для чего нужна артикуляционная гимнастика» и др.

- *учителем-дефектологом*

«Коррекционные занятия в домашних условиях», «Особенности развития детей с ограниченными возможностями», «Развитие мелкой моторики рук», «Пути социализации личности ребенка с комплексными нарушениями», «Коррекционные занятия для психической разгрузки», «Игры для детей младшего возраста с ограничением в движениях», «Генетическая предрасположенность к нарушениям в развитии», «Значимость медикаментозного сопровождения детей с гиперактивностью», «Система обучения грамоте ребёнка с СДВГ», «Причины беспокойного

поведения ребёнка», «Упражнения для формирования восприятия фигур и предметов различного цвета».

С целью проанализировать удовлетворённость родителей работой педагогов, была проведена анкета «Педагог глазами родителей». Из результатов анкетирования видно, что 100% педагогов ведут работу в тесной взаимосвязи с родителями, могут дать квалифицированную консультацию, совет по развитию, воспитанию и обучению детей. 87% родителей «не знает», требователен ли педагог к их детям; 28% родителей «не знает», является ли образцом для подражания.

СПОРТИВНО-ОЗДОРОВИТЕЛЬНАЯ ДЕЯТЕЛЬНОСТЬ

На базе Центра функционирует спортивно-тренажёрный зал под руководством инструктора по физической культуре. Число детей, посещающие тренажёрный зал составляет 46 детей, из них:

–детей-инвалидов 18;

–детей с ограниченными возможностями 13;

–подростков находящихся на сопровождении в службах «Служба сопровождения подростков склонных к правонарушениям, совершивших правонарушения и преступления, а так же детей с алкогольной зависимостью», «Служба постинтернатного сопровождения детей-сирот, детей оставшихся без попечения родителей, и лиц из их числа» 13 человек;

–детей по самостоятельному обращению родителей 2.

В 2014 году инструктором по физической культуре разработана диагностическая карта для проведения диагностического уровня физической подготовленности каждого ребёнка. По результатам диагностики составлялись заключения, в которых был отражён уровень физической подготовленности ребёнка и по её результатам составлялись индивидуальные и групповые траекторно-развивающиеся планы.

В течение отчетного периода было проведено 1408 занятий, из них групповых 396, индивидуальных 1012.

В зависимости от целей и задач, программного содержания занятия подразделяются на :

*Занятия коррекционно-развивающей направленности- для развития и коррекции физических качеств и координационных способностей, коррекции движений, коррекции сенсорных систем и психологических функций с помощью физических упражнений;

*Занятия оздоровительной направленности - для коррекции осанки, плоскостопия, профилактики соматических

заболеваний, нарушений сенсорных систем, ожирением, укрепления сердечно-сосудистой и дыхательной систем;
*Реабилитация, профилактика и социализация в обществе детей с ОВЗ, нарушениями опорно-двигательного аппарата, обструктивного пиелонефрита, ДЦП, РДА, ЗПР.

Коррекционная работа организованная таким образом, с учетом индивидуальных особенностей и спецификой заболевания детей позволило за отчетный период выпустить 7 детей с положительной динамикой.

С целью профилактики физических нарушений у детей инструктором по физической культуре проводились консультации для родителей с рекомендациями по коррекции нарушений: коррекция и профилактика осанки, коррекция и профилактика плоскостопия, дыхательная гимнастика, гимнастика для остроты зрения и слуха, гимнастика при ожирении, гимнастика при пиелонефрите, гимнастика при мышечных судорогах, упражнения на расслабление мышц. За 2014 год проведено 479 консультаций для родителей. Из них :

- групповых 104;
- индивидуальных 375.

За истекший период на базе центра подготовлен и проведен спортивный праздник, посвященный Всемирному дню здоровья под названием «Спортивный калейдоскоп», который проводился для подростков и детей младшего школьного возраста с целью:

- укрепление организма детей и подростков;
- повышение сопротивляемости организма к различным заболеваниям, работоспособности, продуктивности их обучения.

Так же подготовлен и проведен спортивно — оздоровительное мероприятие « Быстрее, выше, сильнее » для детей из службы замещающих семей, с целью развить у ребят интерес к спорту, понимать значение спорта в жизни человека, приучить ребят к здоровому образу жизни.

С целью пропаганды здорового образа жизни, развития интереса к физической культуре и занятию спортом составлены и распространены:

- буклет «Занятия физической культурой-здоровье ваших детей»;
- памятка для родителей по воспитанию «особого» ребенка в семье.

ДОПОЛНИТЕЛЬНОЕ ОБРАЗОВАНИЕ

Также на территории Центра действует творческое объединение «Мир фантазии», где осваиваются виды декоративно - прикладного творчества «квиллинг», аппликация из бумаги мягких сортов, технология изготовления декоративных цветов из ткани. Цель программы - выявление, развитие способностей, наклонностей к деятельности

декоративно-прикладного творчества. За отчётный период объединение посетило 142 ребёнка в возрасте от 6 до 14 лет и 4 взрослых проживающих в г. Кирсанове, Кирсановском и Умётском районах.

Педагогом дополнительного образования были проведены массовые мероприятия мероприятия, как с детьми, так и с родителями:

▲ мастер – класс для родителей, изготовление декоративного цветка «Гвоздика» из бумаги мягких сортов (салфетки);

▲ мастер-класс в МДОУ «Улыбка» по теме: «Изготовление сувенирных сердечек «Валентинок»;

▲ мастер-класс по теме «День Ангела», по запросу классного руководителя МБОУ СОШ № 1, СП № 1.

▲ ко Дню защиты детей «Дети — наша благодать» подготовлена выставка работ детей декоративно- прикладного творчества.

В течении 2014 года педагог дополнительного образования с детьми принимали участие в областных, региональных конкурсах.

▲ Получен диплом победителя творческого областного конкурса декоративно-прикладного искусства «Золотое время» в номинации «квиллинг»воспитанницей клуба «Мир фантазии»;

▲ II призовое место в областном конкурсе декоративно-прикладного искусства « Ну и ёлка! Просто диво!» воспитанница клуба «Мир фантазии»;

▲ Почётную грамоту за организацию участия детей в рамках областной природоохранной акции «Укрась живую ёлку 2014» получил педагог дополнительного образования.

В рамках информационно-методической работы составлены и распространены методические рекомендации по теме «Важность женского рукоделия» для педагогов и родителей.

С целью заинтересованности творческой деятельностью клуба «Мир фантазии» сформирован видеоролик «Дети России».

В деятельности специалистов Центра большое внимание уделяется не только работе с детьми, но и с семьёй в целом в рамках программы «Право ребёнка на семью» организована и отлажена работа по реабилитации кризисных семей, включающая в себя:

- организация работы по психологическому сопровождению кризисных замещающих и кровных семей;
- оперативное предоставление социальных услуг семье;
- на основании договора аренды семья находящимся в социально-опасном положении по необходимости были предоставлены в пользование: стиральная машинка, пылесос, детская кроватка, детская ванночка.

Проведение массовых мероприятий, направленных на социализацию детей, подростков, детей из замещающих семей, детей-инвалидов и детей с ОВЗ , повышение самооценки у детей и их родителей, развитие коммуникативных навыков, формирование готовности у родителей принимать своих детей такими какие они есть, так за отчетный период на базе Центра проведены:

- * совместное мероприятие для детей и родителей - музыкальный спектакль, « Рождественская история», подготовленного воспитанниками Воскресной школы Архирейского подворья Тихвинского храма г. Кирсанова Уваровской епархии с участием отца Антония- клирика, иерея храма Тихвинской иконы Божией Матери и направленного на воспитание любви и уважения к ближнему своему, заботливого, толерантного отношения к старым, слабым и больным людям, готовности принимать людей такими какие они есть.
- * праздник «Спортивный калейдоскоп» , подготовленного специалистами службы с привлечением волонтеров. Мероприятие для детей и родителей « Скажи Телефону Доверия- ДА!» ;
- * праздник приуроченный к Международному Дню защиты детей « Дети — наша благодать!» , где роль главных героев праздника играли волонтеры;
- * «Моё здоровье»;
- * «Юмор в жизни человека»;
- * круглый стол по проблеме «Причины трудного поведения ребёнка. Приёмы взаимодействия»;
- * правовая викторина для воспитанников замещающих семей: «Мы выбираем жизнь по закону»;
- * тренинг для подросткового возраста «Круг помощи»;
- * тренинг для подросткового возраста «Общение без проблем»;
- * совместно с представителем духовенства храма Тихвинской иконы Божьей матери г.Кирсанова Уваровской епархии организовали и провели круглый стол на тему «Семейные правила, ритуалы, традиции»;
- * совместный праздник для детей и родителей, приуроченный к Всероссийскому дню семьи « Семь- Я» , направленный

на развитие интереса у детей к совместной деятельности с родителями, формирование умения сопереживать ближнему;

- * праздник приуроченный к Международному Дню инвалида, подготовленного воспитанниками Воскресной школы Архирейского подворья Тихвинского храма г. Кирсанова Уваровской епархии и специалистов Центра с участием волонтеров -студентов ТОГАПОУ « Аграрно-промышленный колледж»;
- * практическое занятие с элементами тренинга « Я, и мои эмоции»;
- * лекторий для родителей « Психосексуальное развитие детей».

–Хотелось бы отметить , что во всех мероприятиях, проводимых в службе для детей и родителей принимал активное участие отец Антоний- клирик, иерей храма Тихвинской иконы Божией Матери г. Кирсанова.

Работа, организованная, таким образом, позволила достигнуть определенных положительных результатов:

- налажен контакт с семьями, где воспитываются дети ;
- отдельные дети овладели навыками самообслуживания, другие стали более самостоятельные , активнее в своих действиях и более мотивированными, что является полем для дальнейшего их развития;
- у некоторых детей-инвалидов и их родителей расширился круг общения, повысилась самооценка.

В процессе совместной деятельности Центра и родителей особую актуальность приобретает наличие обратной связи, т. е. регулярное изучение мнения родителей о качестве психолого-педагогического процесса и об их удовлетворенности учредения жизнью. Делается это при помощи анкет для родителей «Центр глазами родителей», предлагаемая анкета позволила проанализировать степень доверия родителей к Центру.

В результате анкетирования 100% родителей довольны работой Центра, 87% родителей принимают участие в жизни Центра (9,3% родителей совсем не принимают участие); 8% родителей не устраивает территория Центра на улице тем, что находится очень близко проезжая часть, отсутствует парковка для автомобилей, 1,5% родителей не довольны тем, что в зимнее время холодно в тренажёрно-спортивном зале и лекотеке.

С целью профилактики девиантного поведения с подростками ведётся активная работа по плану клуба «Диалог».

Выработать готовность к семейной жизни у детей-сирот и детей, оставшихся без попечения родителей помогает систематическая работа в клубе «Растём вместе».

С целью повышения эффективности и результативности коррекционно-развивающей деятельности специалистами Службы психолого-педагогической поддержки семей с детьми-инвалидами, детьми с ограниченными возможностями

здоровья и Службы сопровождения подростков, склонных к правонарушениям, совершивших правонарушения и преступления, а также детей с алкогольной и наркотической зависимостями реализуется работа по комплексным программам разработанными главными специалистами служб Шавриной Н.Н. и Никоновой В.Ф.:

–«Комплексная программа поддержки семьи с детьми-инвалидами, детьми с ограниченными возможностями здоровья «Поверь в себя», этой программой охвачено 66 человек, комплексная психолого-педагогическая поддержка оказывается 50%. В рамках программы изучен уровень социальной адаптации родителей (детей, которые находятся на сопровождении специалистов: логопедов, психологов, дефектолога), 85 % родителей не готовы принимать детей такими какие они есть. В своей деятельности специалисты выявили ряд проблем:

- многие родители не готовы принимать своего ребенка таким какой он есть, а поэтому круг общения у некоторых остается узким;

- многие родители чаще всего прибегают в авторитарным методам воспитания.

На решение выше указанных проблем проводятся мероприятия с родителями, педагогами по организации работы с детьми-инвалидами, детьми с ОВЗ.

–« Профилактика и коррекция девиантного поведения среди несовершеннолетних».Эффективность данной программы определяется через определение мониторинговых исследований подростков два раза в год. Исследования за отчётный период показали, что коррекционно-профилактическая работа, проводимая с подростками ОУ Кирсанова и Кирсановского района имеет положительный результат (отношение к той или иной жизненной ценности у 43% подростков увеличилось в лучшую сторону, количество подростков, имеющих положительное отношение к вредным привычкам уменьшилось на 14.5%.

Юридическая помощь

В течении 2014 года оказывалась бесплатная юридическая помощь гражданам на базе ТОГБУ «Центр по оказанию психолого-педагогических услуг «Планета любви». За правовой консультацией обратились граждане следующих категорий:

- граждане из семей находящиеся в социально-опасном положении;
- выпускники постинтернатных учреждений;
- кандидаты в замещающие родители.

Количество граждан получившие консультации по правовым вопросам составило 17 человек, из них:

- в устной форме 11 человек;
- в письменной форме 6 человек.

В целях профилактики для подростков содержащего правовую информацию, изданы и распространены:

- буклет «Ты имеешь право!!!»;
- памятка «Административная ответственность несовершеннолетних и их родителей».

Информационно-методические ресурсы

В 2014 года активно велась информационно-просветительская работа с целью привлечения населения к замещающей заботе и повышения психолого-педагогической компетенции родителей, методические рекомендации для подростков и родителей, создали и распространили следующий печатный материал:

- буклеты 230 шт.;
- памятки 271 шт.;
- методических рекомендаций 79 шт.;
- на сайте учреждения размещено 67 статей.

Написано и опубликовано 28 статей из них:

- в «Кирсановская газета» 26;
- в газете «Тамбовская жизнь» 1;
- в газете «Голос хлебороба» 1.

По местному телеканалу «Показывает Кирсанов» показано 3 видео репортажа о мероприятиях и специалистах Центра.

В Учреждении действует официальный сайт, зарегистрированный на бесплатном домене, что позволяет обеспечивать доступность реализуемых услуг.

Систематическое пополнение новостных разделов сайта направлено на привлечение внимания общественности к развитию системы деятельности психолого-педагогического Центра в регионе и пропаганду позитивного опыта воспитания детей. В разделе сайта «Гостевая» созданы условия для дистантного общения представителей родительской общественности, граждан, воспитывающих приемных детей, детей-инвалидов, детей с ОВЗ, подростков нарушивших

закон со специалистами и единомышленникам с целью обмена опытом и оказания взаимопомощи. Количество посетителей сайта в 2014 году составило около 6116 человек.

Взаимодействие со структурами

В 2014 году продолжается тесное взаимодействие и совместная деятельность Центра осуществляется на основании договоров о сотрудничестве, совместных планах работы.

В I полугодии этого года заключили Соглашение о сотрудничестве с Религиозной организацией «Уваровская Епархия Русской Православной Церкви (Московского Патриархата)» с целью формирования у граждан (детей, родителей) целостного мировоззрения, представления о православной культуре, как о важнейшей составляющей российской и мировой культуры, развития духовно-нравственного просвещения и культурно-педагогических традиций. На основании совместного плана работы проводятся как массовые, так и индивидуальные мероприятия на базе Центра с участием священнослужителя.

С целью совместной деятельности заключили договор с ЗАГС администрации города Кирсанова для осуществления комплексной профилактики направленных на поднятие престижа семьи, сохранение и укрепление семейных традиций и ценностей; проведения мероприятий по укреплению семьи, материнства и детства.

С марта 2014 года активировали работу на территории Умётского района по двум направлениям:

- сопровождение замещающих семей;
- раннее выявление семей находящихся в социально-опасном положении.

Заключили договора совместной работы со всеми структурами Умётского района.

С целью повышения профессиональной компетентности специалисты Центра приняли участи в семинарах:

- учитель логопед прошел курсы повышения квалификации в размере 144 часов по теме « Современные технологии в работе с детьми, имеющими нарушения речи» на базе ТОГОАУДПО «Институт повышения квалификации работников образования»;
- курсы на базе ТОИПКРО «Социально-педагогическое сопровождение семей группы риска в рамках технологии раннего выявления и работы со случаем»;
- семинаре «Групповая психологическая работа с родителями, склонным к агрессивному поведению» на базе Тамбовского областного государственного бюджетного учреждения "Центр по развитию семейных форм устройства детей-сирот и детей, оставшихся без попечения родителей "РАДИ БУДУЩЕГО";

ВЗАИМОДЕЙСТВИЕ СО СТРУКТУРАМИ



- семинар на тему: «Формирование Я-концепции у воспитанников интернатных учреждений методами арт-терапии»;
- семинар-тренинг на тему: «Групповая работа с детьми с агрессивным поведением»;
- семинар-тренинг на тему: «Групповая психологическая работа с родителями склонными к агрессивному поведению»;
- семинар-тренинг при поддержке Благотворительного фонда Ключ (г. Санкт-Петербург), по теме: «Групповая работа с родителями (лицами, их заменяющими), применяющими физические наказания или склонными к домашнему насилию («управление гневом»)»;
- курсы «Информационная система»;
- курсы по ГОЧС в УМЦ города Тамбова обучения в области гражданской обороны работников организаций, подведомственных управлению образования и науки области (далее — Управление).
- мастер-класс «Организация досуга выпускников интернатных учреждений средствами прикладного искусства» в г.Расказово ;
- заочные курсы повышения квалификации специалистов по вопросам реализации успешных моделей социальной адаптации и социально-психологического сопровождения выпускников образовательных организаций для детей-сирот и детей, оставшихся без попечения родителей (в форме дистанционного обучения);
- круглый стол по теме: «Организация деятельности ресурсных центров по обмену знаниями, трансляции опыта оказание профилактических услуг»;
- совещание с руководителями интернатных учреждений ;
- семинар в рамках темы: «Семейно-ориентированный подход в социальной работе. Технология раннего выявления и работы со случаем», при поддержке Благотворительного фонда Ключ (г. Санкт-Петербург);
- областной семинар-совещание с социальными педагогами областных образовательных организаций;

- областной научно-практический семинар по теме: «Современная система работы с семьей, имеющей детей с ограниченными возможностями здоровья и детей-инвалидов, по организации обучения и реабилитации»;
- семинар-тренинг по теме: «Организация деятельности специалистов в области развития семейных форм устройства», а также 28 октября супервизию для специалистов по сопровождению замещающих семей;
- VIII Общероссийской конференции «Социализация детей с ограниченными возможностями здоровья: опыт, проблемы, инновации»;
- семинар «Роль межведомственного сотрудничества в процессе адаптации подростков группы риска в макросоциуме», на базе МОУ ДОД «Центр детского творчества» г.Кирсанова .

В своей деятельности специалисты столкнулись с рядом трудностей:

- в подборе методов и форм работы с ребёнком, имеющим множественные нарушения;
- низкая заинтересованность отцов в помощи координатора;
- узкий круг общения семей, воспитывающих детей- инвалидов;
- налаживание контакта с подростками совершившими преступления, постинтернатными выпускниками;
- затруднение при организации групповых практических занятий для кандидатов;
- открытые «случаи» не всегда являются «случаями» раннего выявления, что не приводит к положительному результату.

Перспективы Центра:

- совершенствование системы психолого-педагогического сопровождения развития детей, подростков, замещающих семей, семей находящихся в социально опасном положении на всем периоде сопровождения;
- совершенствование здоровьесберегающей среды;

- повышение профессионального уровня специалистов в соответствии с задачами;
- расширение информационно-ресурсного обеспечения;
- организации оказания платных услуг;
- расширение зоны обслуживания населения в Гавриловском районе.